

## Surveillances régionales

**COVID-19 (pages 3 à 8) : En semaine 42 (du 18 au 24 octobre 2021), les indicateurs de surveillance virologique de la COVID-19 progressent en Auvergne-Rhône-Alpes mais les indicateurs hospitaliers sont stables**

- Augmentation de 17% du taux d'incidence régional : 49 /100 000 habitants
- La Haute-Loire présente le taux d'incidence le plus élevé (92/100 000 habitants), suivie de la Haute-Savoie (63/100 000), de l'Ardèche et de la Drôme (55/100 000)
- Stabilisation des nouvelles hospitalisations, des nouveaux décès et des admissions en soins critiques pour COVID-19
- Progression de la couverture vaccinale au moins 1 dose contre la COVID-19 (76,2%, +0,3 point) et schéma complet (74,5%, +0,3 point)

→ Pour plus d'informations sur la situation au niveau national, se reporter au [Point épidémiologique national](#)

### Gastro-entérites :

- Evolution régionale : **en augmentation**
- En médecine hospitalière (structures d'urgence du réseau Oscour®) : **activité modérée**
- En médecine libérale (associations SOS Médecins) : **activité modérée**

### Bronchiolite (page 9) : 2<sup>ème</sup> semaine épidémique

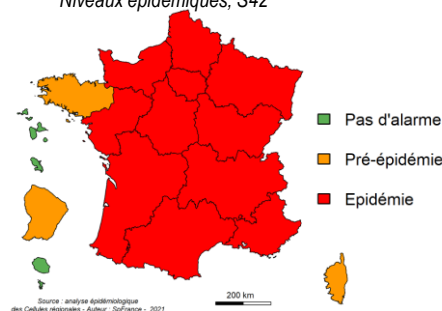
→ Pour plus d'informations sur la situation au niveau national, se reporter au [Point épidémiologique national](#)

### Grippe : Pas d'épidémie de grippe

Niveau de base des indicateurs de surveillance en semaine 42 (passages aux urgences et actes SOS médecins pour syndrome grippal), détection de cas sporadiques de grippe confirmée depuis début septembre.

→ Pour plus d'informations sur la situation au niveau national, se reporter au [Point épidémiologique national](#)

Bronchiolite chez les moins de 2 ans  
Niveaux épidémiques, S42



**Mortalité toutes causes (page 10) : excès modéré pour les 65 ans et plus dans la région en S41.**

## Actualités – Faits marquants

### Mois sans tabac : 6<sup>ème</sup> édition

Lundi 1<sup>er</sup> novembre, Santé publique France, en partenariat avec le Ministère des Solidarités et de la Santé et l'Assurance Maladie, donne le coup d'envoi de la 6<sup>ème</sup> édition du [Mois sans tabac](#). Désormais incontournable, l'opération, qui offre aux fumeurs un accompagnement au sevrage jour après jour, compte déjà près de 52 000 inscrits au 22 octobre sur la plateforme dédiée. [Pour en savoir plus.](#)

### Campagne sur les 1 000 premiers jours de vie

Santé publique France et le Ministère des Solidarités et de la Santé lancent aujourd'hui une campagne d'information à destination du grand public et notamment des futurs et jeunes parents : « Devenir parent, c'est aussi se poser des questions ». [Pour en savoir plus.](#)

### Contre le Covid-19, la grippe et les virus de l'hiver, gardons le réflexe des gestes barrières

L'Assurance Maladie, le ministère des Solidarités et de la Santé et Santé publique France relancent un travail d'information et de communication pour rappeler l'importance des « gestes barrières » contre le Covid-19, la grippe et les autres virus de l'hiver, [pour en savoir plus.](#)

### Promouvoir la santé au sein des clubs sportifs : MOOC PROSCeSS

A partir du 2 novembre 2021, Santé publique France et ses partenaires lancent un [MOOC](#) (ou cours en ligne) pendant un mois à destination des acteurs et représentants du monde sportif pour les former à la mise en place d'un projet de promotion de la santé, [pour en savoir plus.](#)

# INDICATEURS CLES EN AUVERGNE-RHONE-ALPES

Pathologie	Indicateur	S42	Evolution	
COVID-19	Nouveaux cas confirmés	3 924	+ 17%	↗
	Taux d'incidence (/100 000 personnes)	49		
	Taux de dépistage (/100 000 personnes)	2 797	- 22%	↘
	Taux de positivité (% testés)	1,7%	+ 0,5 point	↗
	Actes SOS-Médecins <sup>1</sup>	103	+ 66%	↗
	Part d'activité (% actes) <sup>1</sup>	1,2%	+ 0,5 point	↗
	Nouveaux épisodes en ESMS	5*	+ 3	↗
	- Résidents, cas confirmés	3*	- 59	↘
	- Personnel, cas confirmés	3*	- 7	↘
	Passages aux urgences	130	- 13%	↘
	Part d'activité (% passages)	0,3%	0	→
	Nouvelles hospitalisations tous services	139	+ 1%	→
	Nouvelles admissions en services de soins critiques	30	- 6%	↘
	Nouveaux décès hospitaliers	18	+ 6%	→
	<b>Au 26 octobre 2021</b>			
Hospitalisations tous services	534	- 4%	↘	
Personnes en services de soins critiques	89	- 2%	↘	
<b>Au 26 octobre 2021</b>				
Nombre de décès par certification électronique	16	+ 5	↗	
<b>Au 26 octobre 2021</b>				
Couverture vaccinale ≥1 dose	76,2%	+ 0,3 point		
Couverture vaccinale schéma complet	74,5%	+ 0,3 point		
Bronchiolite, moins de 2 ans	Actes SOS-Médecins <sup>1</sup>	52	+23%	
	Part d'activité (% actes) <sup>1</sup>	7,1%	+1,1 points	↗
	Passages aux urgences	306	+17%	
	Part d'activité (% passages)	10,1%	+0,9 point	↗
	Hospitalisations après passage	122	+36%	
Taux d'hospitalisation (% passages pour bronchiolite)	40%	+5,9 points		
Grippe	Réseau Sentinelles (/100 000 habitants, IC à 95%)	27 [9-45]	+8%	→
	Actes SOS-Médecins <sup>1</sup>	78	+77%	
	Part d'activité (% actes) <sup>1</sup>	0,9%	+0,4 point	↗
	Passages aux urgences	21	+52%	
	Part d'activité (% passages)	<0,1%	<0,1%	→
Cas graves	0	-		
Gastro-entérites aiguës	Réseau Sentinelles (/100 000 habitants, IC à 95%)	81 [49;113]	+20%	↗
	Actes SOS-Médecins (incidence) <sup>1</sup>	632	+22%	↗
	Passages aux urgences (incidence) <sup>1</sup>	697	+5%	↗
Mortalité toutes causes	Excès de décès	Excès modéré chez les 65 ans et plus*		

\* Données de la S42 non consolidées, publication des données de la S41.

Tendances : ↗ augmentation ; ↘ diminution ; → stabilité

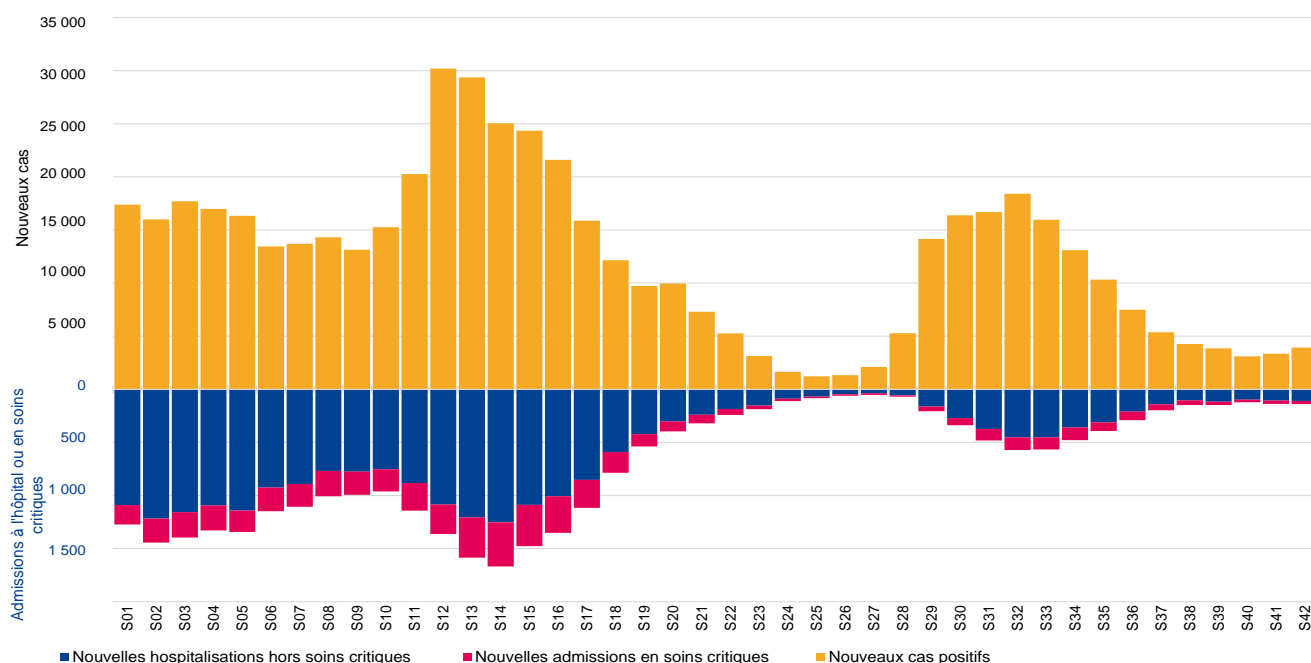
Incidence : nombre de nouveaux cas par semaine

<sup>1</sup> Les indicateurs SOS Médecins sont à interpréter avec prudence en raison d'un mouvement de grève touchant les consultations à domicile depuis fin septembre.

# COVID-19

En 2021, le nombre de nouveaux cas de COVID-19 a atteint des niveaux élevés en Auvergne-Rhône-Alpes lors des pics de la 3<sup>ème</sup> vague (30 190 en S12) et de la 4<sup>ème</sup> vague (18 411 en S32) (Figure 1). Les pics d'hospitalisations ont été observés une à deux semaines après les pics du nombre de cas, respectivement en S14 et en S32-S33. **L'impact de la 4<sup>ème</sup> vague sur les hospitalisations a été moindre** (567 nouvelles hospitalisations tous services observées en S33, contre 1 668 en S14), en lien avec la couverture vaccinale élevée des personnes âgées.

**Figure 1** : Evolution du nombre de nouveaux cas positifs de COVID-19, de nouvelles hospitalisations et admissions en soins critiques pour COVID-19, par semaine, Auvergne-Rhône-Alpes, du 01/01/2021 au 24/10/2021. Sources : SI-DEP et SI-VIC, données au 27/10/2021\*.



\* Les échelles sont différentes pour les nombres de cas et les nombres d'hospitalisation

## Surveillance virologique

Cas d'infection à SARS-CoV-2 (COVID-19) : personne présentant une infection à SARS-CoV-2 confirmée par test RT-PCR ou test antigénique, que cette personne soit symptomatique ou asymptomatique (voir [définition de cas](#)).

## Analyse au niveau régional

**La circulation du SARS-CoV-2 dans la région Auvergne-Rhône-Alpes poursuit son augmentation.** En S42, la plupart des indicateurs virologiques régionaux sont en augmentation : le taux d'incidence augmente de 17% et le taux de positivité gagne 0,5 point alors que le taux de dépistage baisse de 22%. Le taux de positivité chez les personnes symptomatiques et le taux d'incidence chez les plus de 65 ans sont eux aussi en hausse, signalant une augmentation de la circulation virale en S42.

**Tableau 1** : Indicateurs clés de surveillance virologique des infections à SARS-CoV-2 en région Auvergne-Rhône-Alpes, par semaine calendaire. Source : SI-DEP, données au 27/10/2021.

Indicateurs en région	2021-S40	2021-S41	2021-S42	Variation S41-S42	Tendance 3 dernières semaines
Nombre de personnes testées	310 740	288 680	<b>224 651</b>	- 22%	↘
Nombre de cas confirmés	3 102	3 360	<b>3 924</b>	+ 17%	↗
Taux de positivité (/100 personnes testées)	1,0%	1,2%	<b>1,7%</b>	+ 0,5 point	↗
Taux de dépistage (/100 000 habitants)	3 869	3 594	<b>2 797</b>	- 22%	↘
Taux d'incidence, tout âge (/100 000 habitants)	39	42	<b>49</b>	+ 17%	↗
Taux d'incidence, ≥65 ans (/100 000 habitants)	27	30	<b>38</b>	+ 27%	↗
Proportion de cas confirmés symptomatiques	46%	47%	<b>52%</b>	+ 5 points	↗
Taux de positivité chez les symptomatiques (/100 personnes testées symptomatiques)	5,3%	6,4%	<b>8,4%</b>	+ 2 points	↗

## Analyse au niveau départemental

En S42, l'évolution des indicateurs virologiques est relativement homogène entre les départements.

**Les taux d'incidence des infections à SARS-CoV-2 augmentent dans tous les départements de la région** excepté le Cantal (-43%) et le Rhône (-4%). Sept départements présentent des taux d'incidence supérieurs au taux régional de 49/100 000 habitants : l'Ain, l'Ardèche, la Drôme, la Haute-Loire, le Rhône, la Savoie et la Haute-Savoie.

**Les taux de dépistage diminuent dans tous les départements** (de -14% à -26%). La Haute-Loire, le Rhône et la Haute-Savoie présentent les taux de dépistage les plus élevés de la région, les autres départements présentent un taux de dépistage inférieur à 3000/100 000 habitants.

**Les taux de positivité augmentent dans la plupart des départements** excepté dans le Cantal (-0,1 point). La Haute-Loire présente le taux de positivité le plus élevé de la région (3,0%), la majorité des autres départements a un taux proche ou supérieur au taux régional de 1,7%.

Chez les personnes de plus de 65 ans, les taux d'incidence restent inférieurs aux taux tous âges dans la plupart des départements sauf dans l'Allier et la Haute Loire où ils sont légèrement supérieurs. En raison des petits effectifs, les variations sont difficiles à interpréter d'une semaine à l'autre.

**Tableau 2** : Indicateurs clés de surveillance virologique des infections à SARS-CoV-2 en région Auvergne-Rhône-Alpes, par département. Source : SI-DEP, données au 27/10/2021.

Département	Nombre de personnes testées	Nombre de cas confirmés d'infection par SARS-CoV-2	Taux de dépistage (pour 100 000 habitants)	Taux de positivité (% personnes testées)	Taux d'incidence, tout âge (pour 100 000 habitants)	Taux d'incidence, plus de 65 ans (pour 100 000 habitants)
Ain (01)	18 873	339	2 873	1,8	52	45
Allier (03)	8 204	97	2 476	1,2	29	35
Ardèche (07)	9 317	180	2 850	1,9	55	36
Cantal (15)	3 285	12	2 300	0,4	8	7
Drôme (26)	14 219	285	2 731	2,0	55	35
Isère (38)	30 433	567	2 406	1,9	45	42
Loire (42)	19 436	353	2 542	1,8	46	38
Haute-Loire (43)	7 040	208	3 103	3,0	92	97
Puy-de-Dôme (63)	14 219	172	2 154	1,2	26	17
Rhône (69)	60 279	970	3 213	1,6	52	35
Savoie (73)	11 155	221	2 579	2,0	51	26
Haute-Savoie (74)	28 191	520	3 403	1,8	63	48

**Figure 2** : Evolution du taux d'incidence des infections par SARS-CoV-2 par semaine calendaire et par département, entre la semaine 2021-22 (31 mai au 6 juin 2021) et la semaine 2021-42 (18 au 24 octobre 2021), Auvergne-Rhône-Alpes. Source : SI-DEP, données au 27/10/2021.

Dep	S22	S23	S24	S25	S26	S27	S28	S29	S30	S31	S32	S33	S34	S35	S36	S37	S38	S39	S40	S41	S42
01	56	31	18	14	12	22	54	142	155	170	182	163	138	107	90	66	53	56	38	40	52
03	58	30	18	13	11	15	23	62	84	85	112	83	68	46	52	21	27	22	24	21	29
07	50	26	17	6	7	21	43	92	140	151	191	229	183	125	103	87	55	61	62	43	55
15	32	19	13	2	3	9	21	41	50	73	129	96	76	40	50	16	18	33	8	14	8
26	39	24	9	11	11	23	46	155	201	231	266	248	184	128	110	104	74	62	43	46	55
38	49	33	19	15	20	33	65	155	174	189	209	190	163	130	90	58	42	37	28	33	45
42	115	58	27	17	13	14	39	124	156	178	212	177	152	117	89	60	47	31	29	38	46
43	82	47	22	15	13	14	26	91	129	151	162	152	106	93	62	41	30	33	42	72	92
63	57	38	20	11	11	16	31	75	82	103	114	88	75	66	52	48	52	39	23	24	26
69	79	49	29	23	26	39	114	284	321	301	317	268	215	176	115	82	62	58	50	53	52
73	50	30	12	12	17	24	71	250	261	236	246	206	163	132	83	56	43	43	34	33	51
74	63	37	14	12	15	27	72	221	257	247	273	221	195	155	111	77	71	63	50	54	63

# COVID-19

## Analyse par classes d'âge

En S42, les taux d'incidence augmentent dans toutes les classes d'âge. Les écarts de taux d'incidence entre les classes d'âge sont faibles : ils sont compris entre 32 et 60/100 000 habitants, le taux d'incidence le plus élevé étant observé chez les 30-39 ans. Les taux de dépistage diminuent dans toutes les classes d'âges sauf celle des 0-14 ans où il est stable et les taux de positivité augmentent dans toutes les classes d'âge.

**Figure 3 :** Evolution du taux d'incidence hebdomadaire des cas d'infections à SARS-CoV-2 par classes d'âge, de la semaine 2021-22 (31 mai au 6 juin 2021) à la semaine 2021-42 (18 au 24 octobre 2021), Auvergne-Rhône-Alpes. Source : SI-DEP, données au 27/10/2021.

age10	S22	S23	S24	S25	S26	S27	S28	S29	S30	S31	S32	S33	S34	S35	S36	S37	S38	S39	S40	S41	S42
[0,10)	51	28	14	8	6	9	16	48	69	91	113	119	121	118	105	88	70	58	40	44	49
[10,20)	103	64	31	24	26	39	103	264	304	292	330	293	221	179	127	85	73	63	40	43	54
[20,30)	100	63	32	26	41	80	232	619	553	468	473	379	284	201	129	94	64	54	47	46	54
[30,40)	87	55	29	22	22	35	84	238	309	318	346	301	251	193	144	104	77	73	57	55	60
[40,50)	80	42	24	18	16	24	50	131	188	218	241	208	179	138	98	70	57	54	43	47	58
[50,60)	54	32	16	11	11	15	34	89	133	154	171	150	123	90	68	41	37	33	30	36	40
[60,70)	33	17	9	7	6	9	17	49	71	87	108	86	76	63	42	35	28	27	25	34	42
[70,80)	24	15	8	9	5	7	12	32	56	71	87	77	72	58	49	28	25	28	26	31	40
[80,90)	23	15	8	5	7	9	11	31	45	61	82	83	63	55	34	26	23	22	27	30	32
[90,Inf]	33	18	15	9	11	11	14	46	64	102	116	105	90	96	42	40	28	40	45	33	37

## Analyse par niveaux scolaires

En S42, les taux d'incidence augmentent dans tous les niveaux scolaires, excepté chez les moins de 6 ans. Les élèves de primaire (6-10 ans) présentent le taux d'incidence le plus élevé (93/100 000 habitants), suivis par les collégiens de 11-14 ans (56/100 000) ; les enfants de moins de 3 ans présentent toujours le taux d'incidence le plus bas (12/100 000).

L'activité de dépistage diminue chez les moins de 6 ans alors qu'elle augmente chez les 6-17 ans.

Les taux de positivité augmentent dans tous les niveaux scolaires excepté chez les moins de 3 ans (-0,2 point). Le taux de positivité le plus élevé est observé chez les enfants de moins de 3 ans (2,8%) qui ont une activité de dépistage faible et très ciblée, il est le plus bas chez les jeunes de 15-17 ans (1,0%) qui sont dépistés de manière beaucoup plus importante.

**Tableau 3 :** Indicateurs clés de surveillance virologique des infections à SARS-CoV-2 en région Auvergne-Rhône-Alpes, par niveaux scolaires, Auvergne-Rhône-Alpes, semaine 2021-42 (18 au 24 octobre 2021). Source : SI-DEP, données au 27/10/2021.

Classe d'âge	Nombre de personnes testées	Nombre de cas positifs	Taux de dépistage (pour 100 000 habitants)	Taux de positivité (% personnes testées)	Taux d'incidence (pour 100 000 habitants)
0-2 ans	1 153	32	442	2,8	12
3-5 ans	5 013	90	1 779	1,8	32
6-10 ans	20 562	462	4 126	2,2	93
11-14 ans	18 464	227	4 584	1,2	56
15-17 ans	13 607	135	4 579	1,0	45
18 ans et plus	165 813	2 977	2 636	1,8	47

# COVID-19

## Hospitalisations, admissions en services de soins critiques, décès

### Patients actuellement hospitalisés et nombre total de décès

Le **nombre total de personnes hospitalisées** (534 patients au 26 octobre, soit - 4%) **diminue** et le **nombre total de personnes en service de soins critiques** (89 patients au 26 octobre, soit -2%) se stabilise.

**Tableau 4** : Indicateurs clés de surveillance des hospitalisations pour COVID-19 en région Auvergne-Rhône-Alpes, Source : SI-VIC, au 26/10/2021

Indicateurs en région, nombre	Le 12 octobre 2021	Le 19 octobre 2021	Le 26 octobre 2021	Variation 2 dernières semaines	Tendance 3 dernières semaines
Patients hospitalisés pour COVID-19	531	557	<b>534</b>	- 4%	→
dont patients en hospitalisation conventionnelle	250	285	<b>271</b>	- 5%	↗
dont patients suivis en soins critiques	94	91	<b>89</b>	- 2%	↘
dont patients suivis en réanimation	80	75	<b>71</b>	- 5%	↘
Cumul des décès	12 147	12 157	<b>12 183</b>	+ 26	
Cumul des retours à domicile	55 391	55 500	<b>55 617</b>	+117	

### Nouvelles hospitalisations et nouveaux décès

Les indicateurs de surveillance à l'hôpital sont présentés à la **date d'admission** et non à la date de déclaration depuis la S41.

En S42, le nombre des nouvelles hospitalisations pour COVID-19 (+1%), des nouvelles admissions en services de soins critiques (-6%) et des nouveaux décès (+6%) sont quasiment stables.

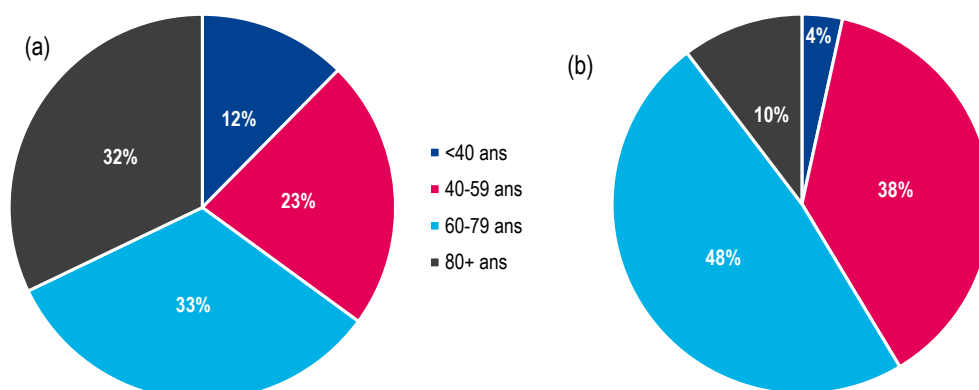
**Tableau 5** : Indicateurs clés de surveillance des nouvelles hospitalisations pour COVID-19 et des nouveaux décès hospitaliers en région Auvergne-Rhône-Alpes, en semaine complète, à la date d'admission, Source : SI-VIC, au 27/10/2021

Indicateurs en région	S40	S41	S42*	Variation S41-S42	Tendance 3 dernières semaines
Nombre de nouvelles hospitalisations pour COVID-19	122	138	<b>139</b>	+ 1%	↗
Nombre de nouvelles admissions en soins critiques pour COVID-19	25	32	<b>30</b>	- 6%	↗
Nombre de nouveaux décès hospitaliers	24	17	<b>18</b>	+ 6%	↘
Taux de nouvelles hospitalisations pour COVID-19, /100 000 habitants	1,5	1,7	<b>1,7</b>	+ 1%	↗
Taux de nouvelles admissions en soins critiques, /100 000 habitants	0,3	0,4	<b>0,4</b>	- 6%	↗
Taux de nouveaux décès, /100 000 habitants	0,3	0,2	<b>0,2</b>	+ 6%	↘

\* Les données de la S42 ne sont pas consolidées

### Répartition par classes d'âge, selon la date d'admission

**Figure 4** : Répartition par classes d'âge des nouvelles hospitalisations pour COVID-19 tous services (a) ou en soins critiques (b), pour la semaine 2021-42 (18 au 24 octobre 2021), en Auvergne-Rhône-Alpes, à la date d'admission. Source : SI-VIC, données au 27/10/2021.



## Analyse par département

Les indicateurs de surveillance à l'hôpital sont présentés à la date d'admission et non à la date de déclaration depuis la semaine 41.

En S42, le nombre de **nouvelles hospitalisations pour COVID-19 augmente en Haute-Savoie** (+6 nouvelles hospitalisations par rapport à S41), dans la Loire (+5 nouvelles hospitalisations), l'Allier (+3 nouvelles hospitalisations) et l'Ardèche (+3 nouvelles hospitalisations).

Le nombre de nouvelles admissions en services de soins critiques reste stable à un niveau bas dans tous les départements. En raison des petits effectifs observés, les variations sont difficiles à interpréter d'une semaine à l'autre.

**Tableau 6** : Nombre hebdomadaire de nouvelles hospitalisations pour COVID-19 tous services incluant les nouvelles admissions en services de soins critiques pour COVID-19 et les admissions en services de soins critiques pour les semaines 41 (11 au 17 octobre) et 42 (18 au 24 octobre), par département, selon la date d'admission, Auvergne-Rhône-Alpes. Source : SI-VIC, au 27/10/2021

Département	Nouvelles hospitalisations		Nouvelles admissions en soins critiques	
	Nombre S42	Différence S41-S42	Nombre S42	Différence S41-S42
Ain (01)	3	+2	2	+2
Allier (03)	7	+3	1	+1
Ardèche (07)	6	+3	0	0
Cantal (15)	0	-2	0	-1
Drôme (26)	4	-3	0	-3
Isère (38)	21	+1	4	+1
Loire (42)	19	+5	6	+4
Haute-Loire (43)	15	-4	2	+1
Puy-de-Dôme (63)	7	0	3	+1
Rhône (69)	24	-13	11	-6
Savoie (73)	10	+3	1	0
Haute-Savoie (74)	23	+6	0	-2



## Vaccination contre la COVID-19

Le système d'information Vaccin Covid, permettant le suivi de la vaccination contre la COVID-19, est administré par la Caisse nationale d'assurance maladie (Cnam) et alimenté par les professionnels de santé réalisant les vaccinations. Une description des indicateurs produits est disponible sur le site de [Santé Publique France](#).

**Au 26 octobre 2021 en Auvergne-Rhône-Alpes, 6 117 547 personnes avaient été vaccinées par au moins une dose (76,2% vs 75,9% au 19 octobre), 5 987 353 personnes avec un schéma vaccinal complet (74,5% vs 74,2% au 19 octobre) et 310 020 avec une dose de rappel (3,9% vs 3,1% au 19 octobre).** Parmi les 12 ans et plus, 88,7% avaient reçu au moins 1 dose et 86,9% un schéma vaccinal complet.

**La couverture vaccinale par département et EPCI de résidence** et classe d'âge est disponible sur le [site de l'Assurance maladie](#). L'actualisation y est hebdomadaire, avec un léger délai lié à l'intégration de l'ensemble des résultats dans le système national des données de santé (SNDS).

**Tableau 7** : Nombre de personnes vaccinées (au moins 1 dose, schéma complet et dose de rappel) contre la COVID-19 et couverture vaccinale (CV) au 26 octobre 2021 par classes d'âge en Auvergne-Rhône-Alpes. Source : VACCIN COVID

Classe âge	Au moins 1 dose			Schéma complet			Rappel		
	Nombre de personnes vaccinées	CV (%)	Gain CV (points)	Nombre de personnes vaccinées	CV (%)	Gain CV (points)	Nombre de personnes vaccinées	CV (%)	Gain CV (points)
12-17 ans	457 091	76,3 %	+0,7	434 206	72,5 %	+1,3	221	0,0 %	+0,0
18-49 ans	2 761 556	88,1 %	+0,5	2 692 242	85,9 %	+0,5	9 486	0,3 %	+0,1
50-64 ans	1 385 172	91,2 %	+0,2	1 368 437	90,1 %	+0,2	27 006	1,8 %	+0,5
65-74 ans	807 499	93,2 %	+0,1	798 966	92,2 %	+0,1	55 636	6,4 %	+1,8
75 ans et plus	703 375	91,2 %	+0,1	691 185	89,6 %	+0,2	217 661	28,2 %	+4,7
Autres âges ou non renseigné	2 854			2 317			10		
<b>Tous âges</b>	<b>6 117 547</b>	<b>76,2 %</b>	<b>+0,3</b>	<b>5 987 353</b>	<b>74,5 %</b>	<b>+0,3</b>	<b>310 020</b>	<b>3,9 %</b>	<b>+0,8</b>

## Résidents et professionnels en EHPAD ou en USLD – Professionnels de santé libéraux

**Tableau 8** : Couverture vaccinale (CV) (au moins 1 dose, schéma complet et rappel) contre la COVID-19 dans les cohortes de résidents en EHPAD/USLD, de professionnels en EHPAD/USLD et de personnels soignants libéraux au 26 octobre 2021 en Auvergne-Rhône-Alpes. Source : VACCIN COVID

Au 26 octobre 2021	Au moins 1 dose		Schéma complet		Rappel	
	CV (%)*	Gain CV (points)	CV (%)*	Gain CV (points)	CV (%)*	Gain CV (points)
Résidents en EHPAD ou en USLD	93,1 %	+0,0	91,3 %	+0,2	47,3 %	+2,4
Professionnels en EHPAD ou en USLD	90,9 %	+0,2	89,9 %	+0,2	1,5 %	+0,4
Professionnels de santé libéraux	96,7 %	+0,1	96,1 %	+0,2	9,6 %	+2,8

\*Estimation à partir d'une cohorte non exhaustive de l'ensemble de la population source



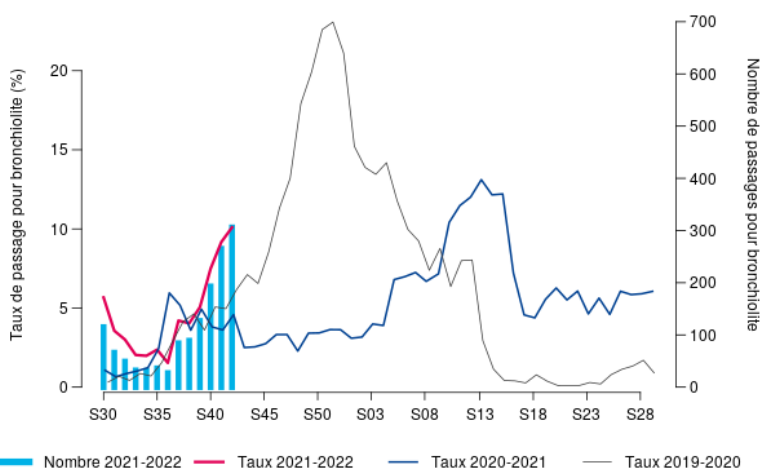
# BRONCHIOLITE (chez les moins de 2 ans)

## 2<sup>ème</sup> semaine épidémique

En médecine hospitalière, selon les données transmises par les structures d'urgence du réseau Oscour®, les passages aux urgences et les hospitalisations pour diagnostic de bronchiolite chez les moins de 2 ans poursuivent leur hausse en semaine 42 (18 au 24 octobre 2021) par rapport aux semaines précédentes (Figure 5). En semaine 42, 306 passages aux urgences pour bronchiolite ont été relevés, soit 10,1% des passages dans cette classe d'âge (9,2% en semaine 41). Parmi ces passages, 122 ont été suivis d'une hospitalisation, soit un taux d'hospitalisation de 40% pour ce diagnostic (34% en semaine 41). Les hospitalisations pour bronchiolite représentent 35,6% de l'ensemble des hospitalisations dans cette classe d'âge en semaine 42 (contre 25% en semaine 41) (Tableau 9).

L'activité liée à la bronchiolite chez les moins de 2 ans est plus importante sur les parties Centre et Est d'Auvergne-Rhône-Alpes pour les passages aux urgences et les hospitalisations. L'épidémie de bronchiolite dans la région suit pour l'instant une dynamique comparable à 2019 mais plus précoce d'un mois environ, alors que l'épidémie en 2020-2021 avait été décalée au début de printemps.

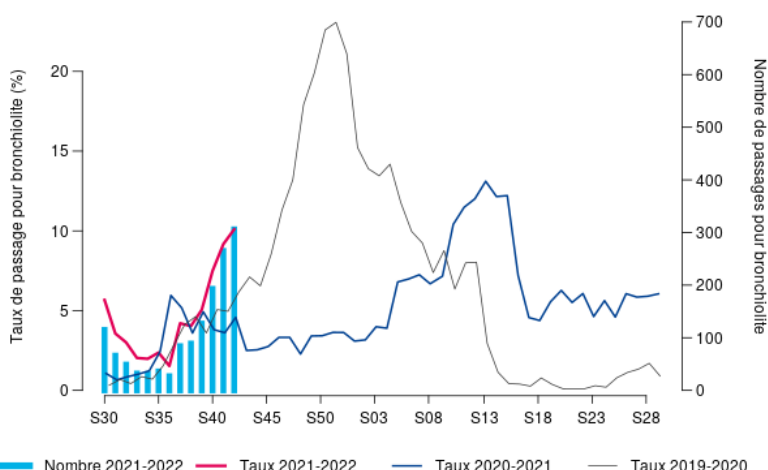
**Figure 5 :** Passages aux urgences pour bronchiolite (réseau Oscour®), moins de 2 ans, Auvergne-Rhône-Alpes



**Tableau 9 :** Hospitalisations après passage aux urgences pour bronchiolite (réseau Oscour®), moins de 2 ans, Auvergne-Rhône-Alpes

Semaine	Nombre d'hospitalisations pour bronchiolite, moins de 2 ans	Taux de bronchiolite parmi toutes les hospitalisations codées, moins de 2 ans (%)
S41	90	25%
S42	122	35,6%

**Figure 6 :** Actes SOS Médecins pour bronchiolite, moins de 2 ans, Auvergne-Rhône-Alpes



En médecine libérale, d'après les données des associations SOS Médecins de la région, les actes pour diagnostic de bronchiolite chez les moins de 2 ans sont en augmentation en semaine 42 par rapport aux semaines précédentes (Figure 6). En semaine 42, 52 actes pour diagnostic de bronchiolite ont été relevés chez des moins de 2 ans, soit 7,1% de l'activité globale des associations SOS-Médecins dans cette classe d'âge (6,0% de l'activité en semaine S41).

D'après les données virologiques du CNR (réseau Hôpitaux France-Sud), la circulation du virus respiratoire syncytial (VRS) est en augmentation avec 77 cas confirmés virologiquement rapportés en semaine 41 dans la région et un taux de positivité de 10,0% (5,6% en semaine 40), légèrement supérieur dans les parties Ouest et Centre de la région.

### Pour en savoir plus

#### Au national :

Surveillance des urgences et des décès SurSaUD® : [cliquez ici](#)

### Prévention de la bronchiolite

#### Comment diminuer le risque de bronchiolite ?

Un document grand public intitulé "Votre enfant et la bronchiolite" est disponible sur le site de Santé publique France : [brochure](#)

# MORTALITE TOUTES CAUSES

## Synthèse des données disponibles

Au plan national, le nombre de décès observé est revenu dans les fluctuations attendues depuis la S20 (du 17 au 23 mai 2021). Les S32 à S36 (du 9 août au 12 septembre 2021) ont connu un dépassement du seuil d'alerte, tout en restant à un niveau modéré.

En Auvergne-Rhône-Alpes, la mortalité quelle que soit la cause de décès est revenue dans les marges de fluctuations attendues depuis la S19 (du 10 au 16 mai 2021). Seules les S33 (du 16 au 22 août 2021) et S35 (30 août au 5 septembre 2021) ont connu un dépassement significatif du seuil d'alerte, tout en restant à un niveau modéré.

En S41 (11 au 17 octobre 2021) on observe un excès modéré de décès chez les 65 ans et plus.

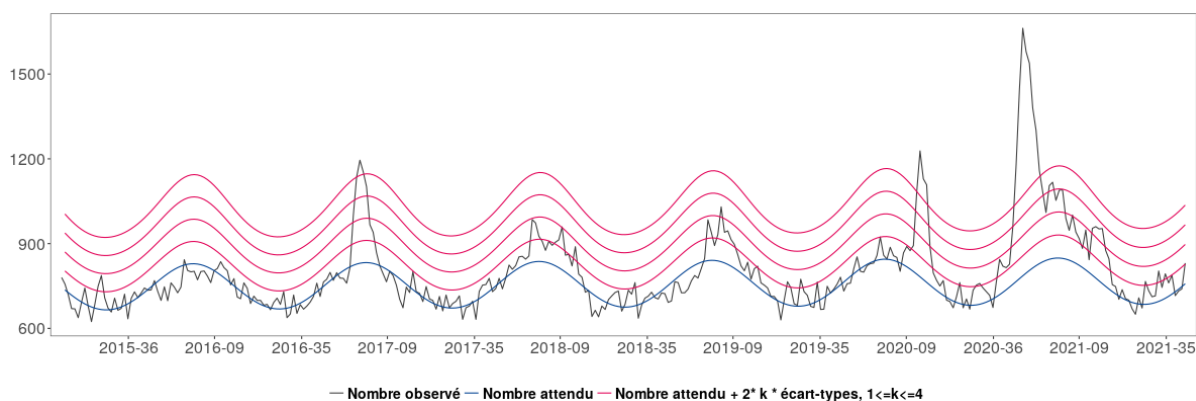
Compte-tenu des délais habituels de transmission des données, les effectifs de mortalité observés pour les 3 semaines précédentes sont encore incomplets. Il convient donc de rester prudent dans l'interprétation de ces observations.

### Consulter les données nationales :

- Surveillance des urgences et des décès SurSaUD® (Oscour, SOS Médecins, Mortalité) : [cliquez ici](#)

- Surveillance de la mortalité : [cliquez ici](#)

**Figure 7 : Nombre hebdomadaire de décès toutes causes tous âges en Auvergne-Rhône-Alpes (Source : INSEE)**



### Remerciements :

Nous remercions les partenaires qui nous permettent d'exploiter les données pour réaliser cette surveillance :

- Services d'urgences du réseau Oscour®,
- Associations SOS Médecins,
- Services de réanimation,
- Le Réseau Sentinelles de l'Inserm,
- Le CNR Virus des infections respiratoires (Laboratoire de Virologie-Institut des Agents Infectieux, HCL)
- Les établissements hébergeant des personnes âgées
- Les mairies et leur service d'état civil
- L'Institut national de la statistique et des études économiques (Insee)
- L'ensemble des professionnels de santé qui participent à la surveillance
- Les équipes de l'ARS ARA notamment celles de la veille sanitaire et de la santé environnementale

### Directrice de la publication :

**Geneviève Chêne**  
Santé publique France

Responsable :  
Christine SAURA

### Comité de rédaction :

Thomas BENET  
Elise BROTTE  
Emmanuelle CAILLAT-VALLET  
Delphine CASAMATTA  
Erica FOUGERE  
Philippe PEPIN  
Guillaume SPACCAFERRI  
Garance TERPANT  
Alexandra THABUIS  
Emmanuelle VAISSIERE  
Jean-Marc YVON  
Mélanie YVROUD

### Diffusion :

Cellule régionale  
Auvergne-Rhône-Alpes  
Tél. 04.72.34.31.15

[cire-ara@santepubliquefrance.fr](mailto:cire-ara@santepubliquefrance.fr)

Retrouvez-nous sur :  
[santepubliquefrance.fr](http://santepubliquefrance.fr)

Twitter :  
[@sante-prevention](https://twitter.com/sante-prevention)

**REPUBLIQUE FRANÇAISE**  
Liberté  
Égalité  
Fraternité

**Santé publique France**

**INFORMATION CORONAVIRUS** **COVID-19**

**PROTÉGEONS-NOUS LES UNS LES AUTRES**

- Se laver régulièrement les mains ou utiliser une solution hydro-alcoolique
- Tousser ou éternuer dans son coude ou dans un mouchoir
- Se moucher dans un mouchoir à usage unique
- Porter un masque chirurgical ou en tissu de catégorie 1 quand la distance de deux mètres ne peut pas être respectée
- Respecter une distance d'au moins deux mètres avec les autres
- Limiter au maximum ses contacts sociaux (6 maximum)
- Éviter de se toucher le visage
- Aérer les pièces le plus souvent possible, au minimum quelques minutes toutes les heures
- Saluer sans serrer la main et arrêter les embrassades
- Utiliser les outils numériques (TousAntiCovid)

GOUVERNEMENT.FR/INFO-CORONAVIRUS 0 800 130 000

**MAÎTRISEZ LES BONS GESTES CONTRE LES VIRUS DE L'HIVER**

- Éternuer dans son coude.
- Se laver les mains régulièrement.
- Porter un masque jetable.
- Utiliser un mouchoir à usage unique.

PHOTO: GETTY IMAGES/ALAMY

Logo: République Française, Assurance Maladie, Santé publique France